

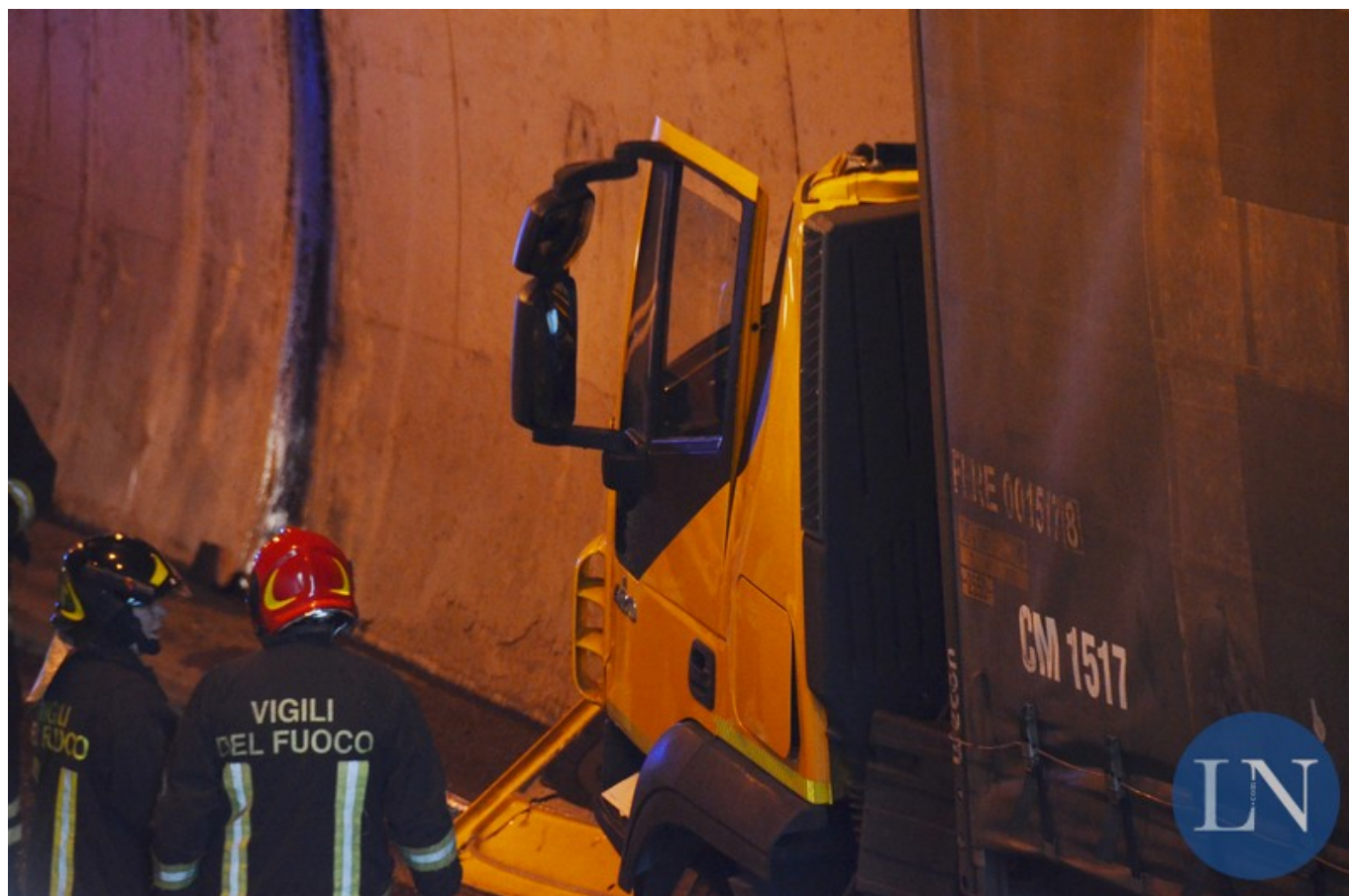
## **Incidente sul raccordo per la Valsassina, coinvolto un mezzo pesante**

### **Soccorritori e pompieri al lavoro, ferito un 35enne**

LECCO - Ancora un incidente nel pomeriggio lungo la nuova Lecco-Ballabio: intorno alle 17 un sinistro ha coinvolto mezzo pesante all'altezza della galleria Poggi, a due passi dallo svincolo per Acquate.



Sul posto sono giunti i Vigili del Fuoco, l'ambulanza della Croce Rossa e il 118. I pompieri sono intervenuti anche con un'autogru nel caso sia necessario rimorchiare il camion.



Il mezzo pesante procedeva in direzione Lecco quando, per cause da chiarire, si è schiantato contro il guardrail. Il traffico procede a senso alternato, gestito dagli operatori della Polstrada, mentre le operazioni di soccorso procedono. Si conta un solo ferito, di 35 anni, trasportato all'ospedale in codice giallo.



Intorno alle 15 si era verificato un primo incidente, sempre sul raccordo per la Valsassina, con alcuni feriti nella galleria Passo del Lupo.



## Nuova Lecco Ballabio: camion si schianta contro il guardrail | 5

